

معاونت پژوهش، برنامه ریزی و سنجش مهارت
دفتر سنجش مهارت و صلاحیت حرفه‌ای

آزمون سنجش عملکردی پروژه محور (آزمون عملی پایانی)

گروه طراحی و دوخت

نام استاندارد:

نازک دوز زنانه

کد پروژه: ۹۷/۷۵۳۱۲۰۵۱۰۰۱۰۰۰۱/۰۰۳





فهرست محتوی پروژه	
ردیف	فهرست محتوی
۱	وضعیت کلی ارزشیابی
۲	بودجه بندی آزمون
۳	توضیح مختصر در مورد پروژه
۴	نقشه کار عملی
۵	دستورالعمل اجرای پروژه
۶	لیست تجهیزات
۷	لیست ابزارآلات
۸	لیست مواد مصرفی و قیمت
۹	امتیاز بندی
۱۰	چک لیست معیار نگرشی
۱۱	فرم نتیجه نهایی



وضعیت کلی ارزشیابی:

ردیف	موضوع	شرح
۱	هدف از ارزشیابی	اعطای گواهینامه شغل
		اعطای گواهینامه شایستگی
۲	ارزیابی شونده	✓
		مهارت آموخته
۳	ارزیابی کننده	داوطلب آزاد(بدون طی دوره آموزش)
		سایر (تفاهم نامه)
۴	نوع ارزشیابی بر حسب زمان	کارفرما (صنف)
		مربی کارگاه
۵	نوع ارزشیابی	تکوینی
		پایانی
۶	ابزارهای ارزشیابی	کمی
		کیفی
۷	مسابحه	✓
		مشاهده
۸	پژوهش موردی	✓
		سنجش عملکردی
۹	گزارش	✓
		کارپوشه



مشخصات استاندارد:



شایستگی:



شغل:

گروه: صنایع پوشاک

خوشه خدمات


نام استاندارد	کد آموزش استاندارد:	میزان ساعت آموزش	تئوری	۱۳۹
نازک دوز	۷۵۳۱۲۰۵۱۰۰۱۰۰۰۱		عملی	۳۲۱
			پروژه	-
			کارورزی	-

بودجه بندی آزمون:

ردیف	عناوین شایستگی/ توانایی	میزان ساعت آموزش عملی		
		تئوری	عملی	جمع
۱	رعایت ایمنی و بهداشت در محیط کار	۵	۱۰	۱۵
۲	راه اندازی سرویس و نگهداری ماشین های دوخت در کارگاه خانگی	۸	۱۵	۲۳
۳	انجام دوخت اولیه لباس نازک دوز	۳	۱۷	۲۰
۴	ترسیم الگوی لباس نازک دوز زنانه	۴۰	۱۰۰	۱۴۰
۵	برش لباس نازک دوز	۲۰	۶۰	۸۰
۶	دوخت لباس نازک دوز	۶۰	۱۱۲	۱۷۲
۷	اتو کاری لباس نازک دوز	۳	۷	۱۰
۸	جمع	۱۳۹	۳۲۱	۴۶۰

توضیح مختصر فرایند اجرای پروژه:

اهداف پروژه:

فرایندی  تولیدی 

در این پروژه:

می باشد.	نمی باشد.		(۱) زمان انجام فرایند حائز اهمیت
می باشد.	نمی باشد.		(۲) رعایت توالی انجام مراحل فعالیت مهم
است.	نیست.		(۳) مقدار استفاده از مواد مصرفی دارای اهمیت
می باشد.	نمی باشد.		(۴) ساخت محصول جز موارد با اهمیت پروژه
می باشد.	نمی باشد.		(۵) عیب یابی و کنترل از مراحل مهم پروژه
می باشد.	نمی باشد.		(۶) رعایت نکات ایمنی و حفاظتی الزامی
می باشد.	نمی باشد.		(۷) گزارش فعالیت انجام شده توسط کارآموز الزامی

سایر نکات یا مواردی که رعایت آن در اجرای پروژه الزامی می باشد:

- الف) با توجه به اینکه در بعضی استان ها کارگاه برگزاری آزمون وجود دارد و دستگاه ها مستعمل است و ممکن است یک دستگاه اتفاقی ایراد بیشتری داشته باشد زمان راه اندازی دستگاه لحاظ شود.
- ب) در ترسیم الگوی اولیه زمان رفع ایراد اندامی لحاظ شود.

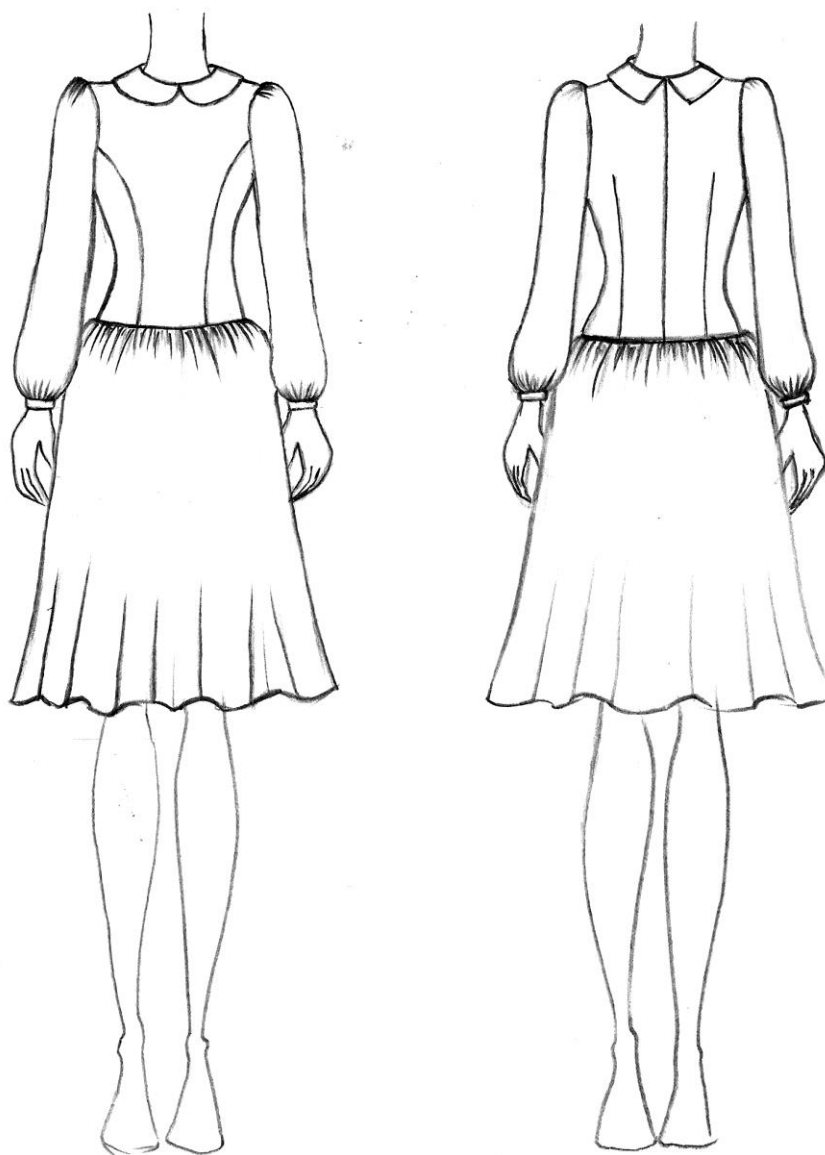


سازمان بهداشت و آموزش پزشکی



جمهوری اسلامی ایران
وزارت تعاون، کار و رفاه اجتماعی

نقشه کار عملی:





توضیحات:

شرکت کنندگان باید الگوی اولیه را با توجه به اندازه گیری از مانکن تهیه نموده و الگوی لباس را مطابق طرح ارائه شده طراحی نمایند

مشخصات لباس :

۱- پیراهن با قد تا زانو

۲- برش افقی ۱۰ سانت پایین تراز کمر به همراه چین سوزی در دامن

۳- انتقال ساسون سینه به برش پرنسسی

۴- یقه ب ب

۵- زیپ مخفی در پشت لباس تا ارتفاع استاندارد

۶- آستین پفی بلند به همراه مچ مجزا و چین در مچ

تخمین مقدار پارچه برای سایز ۴۰:

با عرض ۱۲۰ سانتی‌متر ۳ متر

میزان پارچه بر اساس سایز قابل تغییر است

ماکزیمم زمان اختصاص یافته ۸ ساعت

تذکر: در صورتی که آزمون دهنده هر مرحله را به اتمام برساند ورود به مرحله بعدی بلامانع خواهد بود.



فرایند اجرای پروژه:

توالی فرایند کار ی	عنوان مرحله کاری	شماره توانایی / شایستگی ها	عنوان فعالیت یا کار	مدت انجام کار (دقیقه)	بارم	مقیاس	
						کیفی	کمی
مرحله اول	ترسیم الگو	۴	ترسیم الگوی اولیه و طراحی مدل	۱۲۰ دقیقه (۲ ساعت)	۴	*	
					۴	*	
					۲	*	
					۳	*	
					۳	*	
					۳	*	
					۳	*	
					۳	*	
					۲	*	
					۲	*	
			دقت در طراحی الگو و سرعت عمل در انجام کار				*



توالی فرايندكار ی	عنوان مرحله کاری	شماره توانایی / شایستگی ها	عنوان فعالیت یا کار	مدت انجام کار(دقیقه)	بارم	مقیاس	
						کمی	کیفی
مرحله دوم	برش پارچه	۵	چیدمان الگو روی پارچه	۶۰دقیقه (۱ ساعت)	۳	*	
					۱		*
					۱		*
					۱	*	
					۲,۵	*	
					۲	*	
					۱		*
					۲,۵	*	
					۱		*



توالی فرایند کار ی	عنوان مرحله کاری	شماره توانایی / شایستگی ها	عنوان فعالیت یا کار	ریز فعالیت یا چگونگی روند انجام کار	مدت انجام کار (دقیقه)	بارم	مقیاس	
							کمی	کیفی
				رعایت نکات ایمنی ، بهداشت کار و اخلاق حرفه ای		۱		*
مرحله سوم	دوخت	۶	بکار گیر ی تکنیک های دوخت	انتخاب نوع لایه مناسب (پارچه ای ، کاغذی ، حریر ، زانفیکس و روش نصب صحیح آن)	۲۷۰ دقیقه (۴,۵ ساعت)	۲		*
				دوخت صحیح زیپ		۲,۵		*
				دوخت صحیح قزن		۱		*
				دوخت صحیح یقه		۲		*
				دوخت صحیح سجافها		۱,۵		*
				روش صحیح دوخت درز (ساده ، منحنی ، زاویه ، گوشه درزها)		۴		*
				روش تودوزی با دست (پس دوزی ساده ، مخفی ، زیگزاگ ، زانفیکس) و ماشین دوخت (پیچ ژل ، لب تو ساده)		۲		*
				روش صحیح دوخت چین (دستی یا ماشینی)		۳		*
				اتصال صحیح آستین		۳		*
				دوخت صحیح مچ		۲		*
				اتصال صحیح بالاتنه به دامن		۳		*
				توانایی راه اندازی و تنظیم ماشینهای دوخت (پر کردن ماسوره، نخ کردن ماشین دوخت، تعویض پایه هاو...)		۴		*



توالی فرایندکاری	عنوان مرحله کاری	شماره توانایی / شایستگی ها	عنوان فعالیت یا کار	ریز فعالیت یا چگونگی روند انجام کار	مدت انجام کار (دقیقه)	بارم	کمی	کیفی
				توانایی بکارگیری صحیح از ماشینهای دوخت (انتخاب و بکارگیری صحیح پایه ها، نخ و سوزن چرخ..)		۴		*
				تناسب درجه دوخت با جنس پارچه		۲		*
				اتوکاری حین کار با ابزار مناسب (میز اتو ، ژانت ، بالشتک بیضی و ...)		۵		*
				صرفه جویی در مصرف برق ، رعایت نکات ایمنی ، بهداشت کار و اخلاق حرفه ای		۲		*
				دقت و سرعت عمل در دوخت		۲		*
مرحله چهارم	اتو کاری	۷	روش صحیح اتوکاری	روش صحیح اتوکاری قسمت های مختلف لباس (درزها ، پنس ها ، سجاف ها ، چین ها ، یقه ، حلقه آستین و ...)	۳۰ دقیقه	۲		*
				اتو و پرسکاری نهایی (به ازای وجود هر گونه لکه ، علامت سوختگی پارچه و ۲۵+ / کسر شود)				*



سازمان آموزش فنی و حرفه‌ای کشور



جمهوری اسلامی ایران
وزارت تعاون، کار و رفاه اجتماعی

		۱						
*		۱		رعایت نکات ایمنی و صرفه جویی در مصرف برق و بهداشت کار				
*		۱		دقت و سرعت عمل در اتو کاری				

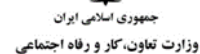


لیست تجهیزات (به ازای هر شرکت کننده)

ردیف	نام تجهیزات	مشخصات فنی	تعداد	واحد سنجه	توضیحات
۱	ماشین دوخت	همه کاره خانگی	۱	دستگاه	برای هر نفر
۲	میز کارآموز	سانتیمتر ۱۵۰ * ۸۰	۱	عدد	برای هر نفر
۳	اتو	ساده ، سرد ، بخار) مخزن دار ، پرس	۱	دستگاه	هر ۳ نفر ۱ دستگاه
۴	کپسول آتشنشانی	پودر خشک ۲ کیلویی	۱	عدد	برای کل کارگاه
۵	تخته وایت برد	۱۰۰ × ۲۰۰ سانتیمتر	۱	عدد	برای کل کارگاه
۶	صندلی کارآموز	متحرک با ارتفاع قابل تغییر	۱	عدد	برای هر نفر
۷	صندلی مربی	چرمی	۱	عدد	برای هر نفر
۸	میز مربی	چوبی	۱	عدد	برای هر نفر
۹	جعبه کمک‌های اولیه	سری کامل تجهیزات استاندارد	۱	۱ جعبه	برای کل کارگاه
۱۰	سیستم تهویه	مطبوع	۱	دستگاه	برای کل کارگاه
۱۱	رایانه	۴P	۱	دستگاه	برای کل کارگاه
۱۲	میز رایانه	متناسب با رایانه	۱	دستگاه	برای کل کارگاه
۱۳	صندلی مخصوص رایانه	گردان با پشتی مناسب	۱	دستگاه	برای کل کارگاه
۱۴	ماشین دوخت	سردوز	۱	دستگاه	هر ۵ نفر ۱ دستگاه
۱۵	مانکن	فومی و سوزن خور	۱	عدد	به ازای هر نفر

لیست ابزارآلات (به ازای هر شرکت کننده)

نام ابزارآلات	مشخصات فنی	تعداد	واحد سنجه	توضیحات
۱	ملزومات اتو	۱	عدد	برای هر نفر
۲	پایه های مخصوص ماشین دوخت	۱	عدد	برای هر نفر
۳	روپوش	۱	عدد	برای هر نفر
۴	انگشتانه	۱	عدد	برای هر نفر
۵	آهنربا	۵	عدد	برای کل کارگاه
۶	نخ چین	۱	عدد	برای هر نفر
۷	بشکاف	۱	عدد	برای هر نفر
۸	خط کش	۱	عدد	برای هر نفر
۹	رولت	۱	عدد	برای هر نفر
۱۰	روغندان	۵	عدد	برای کل کارگاه
۱۱	جاسوزنی	۱	عدد	برای هر نفر
۱۲	برس	۵	عدد	برای کل کارگاه
۱۳	پنس	۵	عدد	برای کل کارگاه
۱۴	پیچ گوشتی ماشین دوخت	۵	عدد	برای کل کارگاه
۱۵	قیچی	۱	عدد	برای هر نفر
۱۶	گونیا	۱	عدد	برای هر نفر
۱۷	ماسوره	۱	عدد	برای هر نفر
۱۸	متر	۱	عدد	برای هر نفر
۱۹	سه راهی	۱	عدد	برای هر نفر



لیست مواد مصرفی

ردیف	نام مواد مصرفی	مشخصات فنی	تعداد	واحد سنجه	قیمت واحد (ریال)	توضیحات
۱	کاربن	مخصوص خیاطی	۲	برگ		
۲	مل،صابون	مخصوص علامتگذاری	۱	عدد		
۳	سوزن ته گرد	نوک تیز و بلند مرواریدی	۱	بسته		
۴	زیپ	مخفی ۵۰ سانت	۱	عدد		
۵	سوزن	انواع سوزن دستی	۱	بسته		در شماره های مختلف
۶	نخ دوختی	پلی استر هم رنگ پارچه	۲	عدد		
۷	پارچه	پنبه ای -کتان-پلی استرو... عرض ۱۲۰	۳	متر		
۸	چسب	ماتیکی - نواری - مایع	۱	عدد		از هر کدام
۹	پاک کن	معمولی با کیفیت که اثر نگذارد	۱	عدد		
۱۰	تراش	معمولی	۱	عدد		
۱۱	کاغذ الگو	(پوستی-گراف)	۱۰	برگ		از هر کدام
۱۲	مداد	HB	۱	عدد		
۱۳	ماژیک	در چند رنگ	۱	عدد		از هر کدام
۱۴	لایی چسب	(کاغذی)	۲	متر		
۱۵	روغن	مخصوص چرخ	۱۰	میلی لیتر		برای کل کارگاه
۱۶	سوزن شماره ۱۴	مخصوص چرخ	۱	بسته		
۱۷	دکمه لباس	فلزی یا پلاستیکی	۴	عدد		
۱۸	لایی زانفیکس	به عرض ۲ سانتی متر	۵	متر		
۱۹	پاکت	سلفون چسبی	۵	عدد		
	جمع کل					



امتیاز بندی:

جدول "الف" جدول ریز امتیاز بندی پروژه بر اساس پروژه کمی

ردیف	شرح فعالیت (مراحل کاری)	نمره پایه	زمان لازم (دقیقه)	زمان کارانجام شده	زمان کارانجام شده	نمره اکتسابی
۱	اندازه گیری صحیح قسمتهای مختلف اندام (اصلی و فرعی)	۴	۵			
۲	ترسیم الگوی اولیه با استفاده از اندازه ها	۴	۳۵			
۳	ترسیم صحیح یقه	۳	۱۰			
۴	ترسیم صحیح الگوی سجاف	۳	۵			
۵	ترسیم صحیح الگوی آستین و منچ	۳	۱۵			
۶	ترسیم صحیح الگوی دامن	۳	۱۰			
۷	ترسیم صحیح انتقال پنس ها	۳	۱۰			
۸	استفاده از علائم قراردادی ترسیم الگو (راستای الگو - نقاط موازنه - علامت چین - علامت حذف پنس - نام هر قطعه از الگو - مرکز پشت (CB) و مرکز جلو (CF) - دولای بسته پارچه - دولای باز پارچه) * به ازای هر قسمت ۰,۲۵ نمره در نظر گرفته شده است	۲	۸			
۹	توجه به علائم قراردادی الگو بروی پارچه (رعایت راستای الگو با راستای پارچه - دو لای بسته و باز پارچه ، انتقال موازنه ها روی پارچه)	۳	۱۰			
۱۰	گونیا کردن لبه ی پارچه (با استفاده از خط کش T)	۱	۲			



ردیف	شرح فعالیت (مراحل کاری)	نمره پایه	زمان لازم (دقیقه)	زمان کارانجام شده	زمان کارانجام شده	نمره اکتسابی
۱۱	رعایت اضافه درزها (سرشانه ، پهلوی ، حلقه آستین ، پای دامن ، یقه ، سجاف ها ، کاپ آستین ، میچ آستین ، درز زیر آستین)	۲,۵	۱۰			
۱۲	انتقال الگو روی پارچه (کوک شل ، کاربن ، مداد مخصوص و ...)	۲	۱۰			
۱۳	صرفه جویی در مصرف پارچه	۲,۵	۵			
۱۴						



جدول "ب" جدول ریز امتیاز بندی پروژه بر اساس پروژه کیفی

شماره شایستگی	عنوان مرحله	عنوان فعالیت (مراحل کاری)	طیف ارزیابی					نمره پایه	نمره اکتسابی
			هرگز	گاهی	معمولا	اغلب	همیشه		
			۰	۰.۲۵	۰.۵	۰.۷۵	۱		
۴	ترسیم الگو	دقت در طراحی الگو و سرعت عمل در انجام کار						۲	
۴	ترسیم الگو	استفاده صحیح از ملزومات ترسیم الگو (انواع کاغذ، انواع خط کش، مترو...)						۲	
۵	برش پارچه	توجه به پشت و روی پارچه						۱	
۵	برش پارچه	توجه به نقوش و طرح پارچه (راه راه ، چهارخانه ، گلدارو..)						۱	
۵	برش پارچه	استفاده صحیح از انواع ابزار برش (قیچی، نخ چین و...)						۱	
۵	برش پارچه	دقت و سرعت عمل در چیدمان الگو روی پارچه و برش						۱	
۵	برش پارچه	رعایت بهداشت کار، ایمنی و اخلاق حرفه ای						۱	
۶	دوخت	انتخاب نوع لایی مناسب (پارچه ای ، کاغذی ، حریر ، زانفیکس و روش نصب صحیح آن)						۲	
۶	دوخت	دوخت صحیح زیپ						۲,۵	
۶	دوخت	دوخت صحیح قزن						۱	
۶	دوخت	دوخت صحیح بقه						۲	
۶	دوخت	دوخت صحیح سجاف						۱,۵	



	دوخت	دوخت صحیح درزها(ساده،منحنی،زاویه،گوشه درزها)						۴	
۶	دوخت	روش تودوزی با دست (پس دوزی ساده ، مخفی ، زیگزاگ ، زانفیکس) و ماشین دوخت (پیچ ژل ، لب تو ساده)						۲	
۶	دوخت	روش صحیح دوخت چین (دستی یا ماشینی)						۳	
۶	دوخت	اتصال صحیح آستین						۳	
۶	دوخت	دوخت صحیح مچ						۲	
۶	دوخت	اتصال صحیح بالاتنه به دامن						۳	
۶	دوخت	توانایی راه اندازی و تنظیم ماشینهای دوخت(پرکردن ماسوره،نخ کردن ماشین دوخت،تعویض پایه هاو...)						۴	
۶	دوخت	توانایی بکارگیری صحیح از ماشینهای دوخت (انتخاب و بکارگیری صحیح پایه ها،نخ و سوزن چرخ...)						۴	
۶	دوخت	تناسب درجه دوخت با جنس پارچه						۲	
۶	دوخت	اتو کاری حین کار با ابزار مناسب(میز اتو،ژانت،بالشتک بیضی...)						۵	
۶	دوخت	صرفه جویی در مصرف برق ، رعایت نکات ایمنی ، بهداشت کار و اخلاق حرفه ای						۲	
۶	دوخت	دقت و سرعت عمل در دوخت						۲	
۷	اتو کاری	روش صحیح اتوکاری قسمت های مختلف لباس (درزها ، پنس ها ، سجاف						۲	



							ها ، چین ها ، یقه ، حلقه آستین و ...)		
	۲						اتو و پرسکاری نهایی (به ازای وجود هر گونه لکه ، علامت سوختگی پارچه و... ۰/۲۵ نمره کسر شود)	اتو کاری	۷
	۱						رعایت نکات ایمنی و صرفه جویی در مصرف برق و بهداشت کار	اتو کاری	۷
	۱						دقت و سرعت عمل در اتو کاری	اتو کاری	۷



جدول "ج" جدول ریز امتیاز بندی

ردیف	عنوان مرحله	عنوان فعالیت (مراحل کاری)	مقیاس ارزیابی	ریز نمره		توضیحات
				نمره پایه	اکتسابی	
مرحله اول	ترسیم الگو	اندازه گیری صحیح قسمت های مختلف اندام (اصلی و فرعی)	کمی	۴		
		ترسیم الگوی اولیه با استفاده از اندازه ها	کمی	۴		
		استفاده صحیح از ملزومات ترسیم الگو (انواع کاغذ، انواع خط کش، مترو...)	کیفی	۲		
		ترسیم صحیح الگوی یقه	کمی	۳		
		ترسیم صحیح الگوی سجاف	کمی	۳		
		ترسیم صحیح الگوی آستین و مچ	کمی	۳		
		ترسیم صحیح الگوی دامن	کمی	۳		
		ترسیم صحیح انتقال پنس ها	کمی	۳		
		استفاده از علائم قراردادی ترسیم الگو (راستای الگو - نقاط موازنه - علامت چین - علامت حذف پنس - نام هر قطعه از الگو - مرکز پشت (CB) و مرکز جلو (CF) - دولای بسته پارچه - دولای باز پارچه) * به ازای هر قسمت ۰,۲۵ نمره در نظر گرفته شده است	کمی	۲		
مرحله دوم	برش پارچه	دقت در طراحی الگو و سرعت عمل در انجام کار	کیفی	۲		
		توجه به علائم قراردادی الگو بروی پارچه (رعایت راستای الگو با راستای پارچه - دولای بسته و باز پارچه ، انتقال موازنه ها روی پارچه)	کمی	۳		
		توجه به پشت و روی پارچه	کیفی	۱		
		توجه به نقوش و طرح پارچه (راه راه ، چهارخانه ، گلدار و ...)	کیفی	۱		
		گونیا کردن لبه ی پارچه (با استفاده از خط کش T)	کمی	۱		



		۲,۵	کمی	رعایت اضافه درزها (سرشانه ، پهلوی ، حلقه آستین ، پای دامن ، یقه ، سجاف ها ، کاپ آستین ، میچ آستین ، درز زیر آستین)		
		۲	کمی	انتقال الگو روی پارچه (کوک شل ، کاربن ، مداد مخصوص و ...)		
		۱	کیفی	استفاده صحیح از انواع ابزار برش (قیچی، نخ چین و...)		
		۲,۵	کمی	صرفه جویی در مصرف پارچه		
		۱	کیفی	دقت و سرعت عمل در چیدمان الگو روی پارچه و برش		
		۱	کیفی	رعایت نکات ایمنی - بهداشت کار - اخلاق حرفه ای		
		۲	کیفی	انتخاب نوع لایی مناسب (پارچه ای ، کاغذی ، حریر ، زانفیکس و روش نصب صحیح آن)		
		۲,۵	کیفی	دوخت صحیح زیپ		
		۱	کیفی	دوخت صحیح قزن		
		۲	کیفی	دوخت صحیح یقه		
		۱,۵	کیفی	دوخت صحیح سجاف		
		۴	کیفی	روش صحیح دوخت درز (ساده ، منحنی ، زاویه ، گوشه درزها)		
		۲	کیفی	روش تودوزی با دست (پس دوزی ساده ، مخفی ، زیگزاگ ، زانفیکس) و ماشین دوخت (پیچ ژل ، لب تو ساده)		
		۳	کیفی	روش صحیح دوخت چین (دستی یا ماشینی)		
		۳	کیفی	اتصال صحیح آستین		
		۲	کیفی	دوخت صحیح میچ		
		۳	کیفی	اتصال صحیح بالاتنه به دامن		
		۴	کیفی	توانایی راه اندازی و تنظیم ماشینهای دوخت (پر کردن ماسوره، نخ کردن ماشین دوخت، تعویض پایه ها و...)		
		۴	کیفی	توانایی بکارگیری صحیح از ماشینهای دوخت (انتخاب و بکارگیری صحیح پایه ها، نخ و سوزن چرخ ...)		
		۲	کیفی	تناسب درجه دوخت با جنس پارچه		
		۵	کیفی	اتوکاری حین کار با ابزار مناسب (میز اتو ، ژانت ، بالشتک بیضی و ...)		
		۲	کیفی	صرفه جویی در مصرف برق ، رعایت نکات		
		۲	کیفی	دقت و سرعت عمل در دوخت		

مرحله سوم
دوخت



مرحله چهارم	اتو کاری	روش صحیح اتوکاری قسمت های مختلف لباس (درزها ، پنس ها ، سجاف ها ، چین ها ، یقه ، حلقه آستین و ...)	کیفی	۲		
		اتو و پرسکاری نهایی (به ازای وجود هر گونه لکه ، علامت سوختگی پارچه و ۰,۲۵ نمره کسر شود)	کیفی	۱		
		رعایت نکات ایمنی و صرفه جویی در مصرف برق و بهداشت کار	کیفی	۱		
		معیار نگرشی	کیفی	۵		
		جمع کل		۱۰۰		



چک لیست معیار های نگرشی

ردیف	مهارت های توانائی اشتغال	شایستگی ها	طیف					نمره داوطلب
			هرگز	گاهی	معمولا	اغلب	همیشه	
			۰	۰/۲۵	۰/۵	۰/۷۵	۱	
۱	اخلاق کاری	اعتماد به نفس و خود اتکائی نشان می دهد						
۲		مسئولیت پذیر است						
۳		با مباحثات کار می کند						
۴		مسئولیت رفتارهایش را می پذیرد						
۵		خویشتن دار است و در یک روش کنترل شده کار می کند						
۶		در گفتار، عمل و کردار، بلوغ از خود نشان می دهد						
۷		کارش را خود ارزیابی می کند						
۸	مسئولیت پذیری	کار را سازماندهی و زمان را به طور موثر مدیریت می کند						
۹		توانائی تکمیل تکالیف در زمان مقرر را ازخود به نمایش می گذارد						
۱۰		ازدستورات شفاهی، بصری و کتبی پیروی می کند						
۱۱		از مواد مصرفی، ابزار آلات خوب مواظبت می کند						
۱۲	استدلال و حل مساله	با تغییرات خواسته های شغلی تطابق پذیری دارد						
۱۳		منطقی است و قضاوت های عینی می سازد						
۱۴		روش ها و قواعد را می فهمد						
۱۵		ابتکار نشان می دهد						
۱۶	سلامتی و عادات ایمنی	سرعت تولیدوآهنگ کاری خوب دارد						
۱۷		نسبت به حفاظت و ایمنی تجهیزات و دستگاه ها اهتمام لازم دارد						
۱۸		به شیوه مناسب و آراستگی لباس می پوشد						
۱۹		موقعیت های استرس زا را تشخیص میدهد						
۲۰		موقعیت های استرس زا را به راحتی مدیریت می کند.						
جمع کل								



فرم نتیجه نهایی

نام و نام خانوادگی شرکت کننده :

حرفه: نازک دوز زنانه

کد استاندارد: ۷۵۳۱۲۰۵۱۰۰۱۰۰۰۱

کد پروژه ۹۷/۷۵۳۱۲۰۵۱۰۰۱۰۰۰۱/۰۰۳

شماره داوطلبی :

ردیف	عنوان کلی	نمره	بارم	نمره داوطلب
۱	پروژه	بخش ارزیابی کمی + مفاهیم نظری	۳۶	
۲		بخش ارزیابی کیفی	۵۹	
۳		بخش نگارش	۵	
نمره نهایی :				۱۰۰